

První nákupy plynovodních sítí

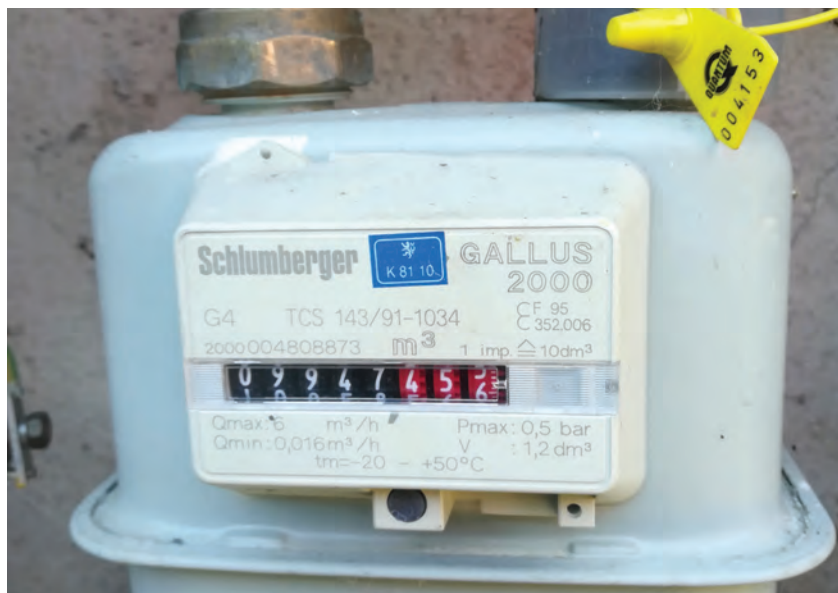
2004 – Česká republika se stala členem Evropské unie • Po 140 letech byla ukončena základní vojenská služba • Řecko vyhrálo mistrovství Evropy ve fotbale • Sondy NASA Spirit a Opportunity přistály na Marsu • Byla založena sociální síť Facebook • Letní olympijské hry se uskutečnily v řeckých Aténách • V prezidentských volbách v USA zvítězil George W. Bush



První plynovody, které společnost QUANTUM v roce 2003 začala provozovat v okolí města Konice, ještě nebyly od města koupené. Společnost QUANTUM na základě nájemní smlouvy zajistila pouze jejich provozování. K odkoupení plynovodních sítí ve vesnicích Křemeneč, Čunín a Runářov došlo až o 18 let později. Historicky první uskutečněné nákupy proběhly v roce 2004. Předcházela tomu dlouhodobá příprava. Jindřich Svoboda, již jako zástupce společnosti QUANTUM, společně s Romanem Matiovským, rozjeli rozsáhlou kampaň a objížděli plynifikované obce v širokém okolí Vyškova. Starostům obcí nabízeli odkup plynovodů, které byly v majetku obce. Obce zpočátku nebyly na takovou nabídku připravené a neuměly si představit provozování plynovodů někým jiným než velkou plynárnou. Nabídce malé, byť v oboru působící soukromé společnosti, zpočátku nedůvěřovali. Přesto byla kampaň zahrnující přes sto navštívených plynifikovaných obcí úspěšná. Některá jednání se musela opako-

vat a po schůzce se starostou obce bylo nutné navštívit i jednání celého zastupitelstva. Tam, kde se celý proces vyvíjel úspěšně, došlo postupně k několika osobním jednáním. Proces jednání a schvalování na obcích byl zdlouhavý. Přesto již v roce 2004 proběhlo odkoupení plynovodů u 19 obcí.

Celý proces nákupu plynovodních sítí zahrnoval několik nutných kroků. Po dosažení souhlasného stanoviska obce, starosty a zastupitelstva s prodejem plynovodu a prodejní cenou, bylo nutné vše projednat a smluvně dohodnout s plynárnou, která obec distribučně obsluhovala. V Jihomoravském kraji to tehdy, ještě před privatizací, byla JMP. Dalším nutným administrativním krokem bylo vytvoření nového distribučního území, které na žádost QUANTUM provedl Energetický regulační úřad. Plynovody vyčlenil z distribučního území plynárny JMP a vytvořil nové distribuční území QUANTUM. Na každé takové nové distribuční území jednotlivě vydával novou licenci na provozování distribuční soustavy. Následně společnost QUANTUM odkoupila nebo dlouhodobě pronajala pozemek pro nově budovaný měřicí objekt. Ten



byl nejprve vyprojektován, ve stavebním řízení schválen a následně postaven. Měřicí objekt QUANTUM byl vždy umístěn poblíž regulační stanice plynáren JMP. Nacházel se vždy na počátku celého plynovodu QUANTUM, který vycházel z plynovodu plynárny. Za měřicím objektem bylo zpravidla několik obcí nebo vesnic, zásobovaných jedním plynovodem. Měřicí

objekt dokládá množství plynu, které bylo z větve plynárny všemi spotřebiteli v daném distribučním území QUANTUM spotřebováno.



V roce 2004 společnost postavila 5 nových měřicích objektů ve vesnicích Brodek u Konice, Víceměřice, Boškůvky, Letonice a Hodějice. Za těmito měřicími objekty bylo prvních 19 obcí, jejichž plynovody nyní vlastnila společnost QUANTUM. První plynovody byly odkoupené v obcích Brodek u Konice, Jednov, Labutice, Suchdol, Skřípov, Šubířov – Chobyně, Víceměřice, Dřevnovice, Nezamyslice – Těšice, Tišín, Prusy, Boškůvky, Vážany, Letonice, Dražovice, Hodějice, Křižanovice a Rašovice. Bylo to velké sousto, které se podařilo zvládnout. V zázemí společnosti se začala formovat podoba distribučního oddělení, které se postupně početně rozrůstalo. K Jindřichovi Svobodovi nastoupila v roce 2004 Jitka Zlatníková, která vyřizovala veškerou komunikaci se zákazníky. Byla první pracovnící Zákaznického oddělení, ve kterém odpracovala téměř 14 let. Práci v terénu zajišťovali montéři nejen z oddělení distribuce, ale podle potřeby také z oddělení staveb.

Požadavky na výkon distributora plynu byly od počátku přesně stanovené Energetickým regulačním úřadem. Především šlo o zajištění bezpečnosti a provozuschopnosti nejen samotného plynovodu, ale také bezpečnosti při jakýchkoliv stavebních činnostech probíhající v ochranném pásmu plynovodu v jeho bezprostředním okolí. Mezi preventivní opatření patřilo provádění činností podle Havarijního a poruchového plánu, vytyčování plynovodního potrubí pro třetí strany, zpracování stanovisek a vyjádření k žádostem třetích stran, kontrola netěsností plynovodů, výměna plynoměrů a jejich cejchování. K běžně prováděným činnostem patřila také výstavba nových plynovodních přípojek, stejně tak jako odpojování přípojek nevyužitých. Stálou pohotovost 24 hodin denně po 365 dnů v roce od počátku

výkonu distribuční činnosti vykonávala havarijní a poruchová služba. Pohotovost musela být přítomna nejpozději do jedné hodiny po nahlášení případu na místě poruchy nebo havárie, kdekoliv na obsluhovaném distribučním území. Garantem výkonu a správného provádění distribučních činností ve všech souvislostech byl od počátku Jindřich Svoboda.

Výkon havarijní služby mnohdy přinášel dramatické okamžiky, které s odstupem působily humorně. V obci Hodějice, na distribuční síti QUANTUM, došlo při stavební činnosti a hloubení výkopu bagristou, k poškození plynovodního potrubí a úniku plynu. Ještě před příjezdem havarijní služby byli na místě hasiči, kteří uzavřeli přívod plynu a vypnuli všechny jističe elektřiny v okolí. Viník poškozeného plynovodu ujel i s bagrem z místa havárie. Po chvíli byl policií dohledán a zajištěn. Nalezen byl podle stop bagru a z bagru odpadajícího bláta. Zatímco pracovníci QUANTUM na místě havárie poškozené potrubí až do nočních hodin opravovali, byli neustále místními občany dotazováni ohledně ukončení prací. Kvůli vypnutým jističům nešla elektřina a v televizi běžel seriál Ordinace v růžové zahradě.

K činnostem pravidelně prováděným v terénu patřilo provádění odečtu plynoměrů. Zpočátku se odečty dělaly dvakrát ročně. Vždy ke konci roku a s ohledem na požadavky ERÚ také ke konci března. Odečty plynoměrů na obcích se musely provést rychle, v několika dnech. Prováděli je proto všichni zaměstnanci QUANTUM. Byli rozděleni do dvojic, systematicky objížděli všechny obce a zapisovali stavy plynoměrů. Při prvních odečtech především administrativní pracovníci museli vyhledávat umístění samotných plynoměrů. Ty byly namontované ve skříňích hlavního uzávěru plynu. Některé z nich byly především v zimě obtížně přístupné, mnohdy sněhem zaváté. Překážek však bylo více, k největším patřil vstup na pozemek s nápisem „Pozor zlý pes!“ Nelze nezpomenout i na jiná upozornění toho druhu, například „Pozor zlý kůň!“ Když už se pracovníci, provádějící odečty stavu plynoměrů, bez překážek k hlavnímu uzávěru plynu dostali, mnohdy je čekalo další překvapení. Častým případem bylo hnízdo vos vytvořené hned za dvířky hlavního uzávěru plynu. Při nenadálém otevření skříňe nastalo překvapení na obou stranách. Tento systém provádění odečtů vydržel asi deset let. Následně po podstatném rozšíření distribuční sítě QUANTUM odečty prováděli jen provozní pracovníci a odečty byly rozloženy do více termínů v průběhu celého kalendářního roku.