



# Radňoves



Starostka: **Ing. Pavla Habánová**

Počet obyvatel: **98**

Počet domů: **44**

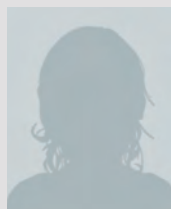
Nadmořská výška: **532 m n. m.**

První písemná zmínka: **1364**

Okres: **Žďár nad Sázavou**

Kraj: **Vysočina**

Web: **radnoves.cz**



## Obec

Obec Radňoves je malebná víska na jihovýchodním okraji Českomoravské vrchoviny, v části zvané Křižanovská vrchovina. Do katastru obce spadají čtyři samoty. Zemědělská půda tvoří více než dvě třetiny plochy. Z ptačí perspektivy je zřejmé, že paprsky lánů polí se pravidelně rozšiřují směrem od obce do okolního prostoru a vytvářejí tak pomyslný koláč – odbornou terminologií lánovou



okrouhlíci. Lesy, především ve východní části, pokrývají čtvrtinu plochy katastru. Severně od obce se nacházejí čtyři menší rybníky. Flóra je specifická tím, že obec leží na rozhraní dvou biogeografických regionů, Velkomeziříčského a Sýkořského. Je tvořena přechodem obou bioregionů, nalezneme zde výjimečný výskyt jednotlivých dru-

hů. Významným obecním spolkem jsou hasiči. Členskou základnu tvoří padesátka osob všech věkových kategorií, téměř každý dospělý je hasič a obec je na to hrdá!



## Historie

Radňoves je jedinou obcí s tímto názvem v České republice. Původně se jmenovala Radina ves, což podle pověsti vycházelo z hradu, pod nímž byla vesnice vystavěna. První písemná zmínka o obci Radňoves pochází ze 13. století, v roce 1269 byla darována žďárskému klášteru. Následně obec ještě několikrát vystřídala majitele. Uprostřed návsi stojí od roku 1769 kaplička. Na místě původní dřevěné zvonice byla v roce 1827 postavena rustikální kaple



čtvercového půdorysu. Jde o chráněnou kulturní památku. Největšího rozvoje dosáhla v roce 1869, kdy měla 231 obyvatel. O pět let později byla v postavené škole zahájena školní výuka. Sbor dobrovolných hasičů dvou sousedních obcí Radňoves a Vidonín vznikl v roce 1894. V roce 1924 se společný sbor rozdělil. Zemědělské družstvo bylo založeno v roce 1956. Od roku 2009 obec používá své obecní symboly, znak a dva prapory, obecní a hasičský.



Na znaku uvedené loukořovité kolo zobrazuje rolnickou minulost obce, kotlík nad ohništěm připomíná, že předkové prosluli vařením kolomazi. V roce 2016 společnost QUANTUM, a.s. odkoupila obecní plynovod, postavený společně s okolními obcemi v roce 2004 a nadále ho provozuje.

## Distribuční síť plynovodů

Vlastník a provozovatel:	<b>QUANTUM, a.s.</b>
Rok výstavby:	<b>2004</b>
Rok odkoupení od obce:	<b>2016</b>
Celková délka:	<b>1 880 m</b>
Celkový počet přípojek:	<b>32</b>
Měřicí objekt:	<b>Kadolec</b>