



Podolí



Starosta: **Ing. Pavel Blažek**

Počet obyvatel: **89**

Počet domů: **44**

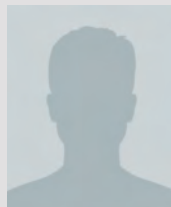
Nadmořská výška: **532 m n. m.**

První písemná zmínka: **1333**

Okres: **Žďár nad Sázavou**

Kraj: **Vysočina**

Web: **obecpodoli.net**



byla založena koncem 13. století. Dle zápisů měla obec v 17. století 8 gruntů obydlených a tři grunty opuštěné. Z roku 1667 pochází pečeť s vyobrazením ptáka na ratolesti. V roce 1867 vypukl v obci požár a zničil pět selských usedlostí. Podle sčítání obyvatel v roce 1880 měla obec



dvojnásobný počet obyvatel než dnes. V roce 1887 byla na návsi postavena kaple se zvonící, zasvěcená Královně svatého růžence. Kaple byla v roce 2011 rekonstruována a do duté keramické baňky ve střeše kapličky byl vložen dokument představující vzkaz pro budoucí generace, který popisuje současné obyvatelstvo obce, jeho náladu, zvyky, ceny a podobně. Sbor dobrovolných hasičů byl založen

v roce 1935 a slouží dodnes. Od roku 2009 obec smí používat znak a vlajku. Námět obou symbolů obce pochází z historického pečetidla a je na nich vyobrazen stříbrný pták, lilie jako symbol čistého myšlení a také symbol původního držitele obce, kterým byl klášter ve Žďáru nad Sázavou. Posledním prvkem je růženec symbolizující vztah



k obecní kapli. V roce 2002 byla obec společně s okolními obcemi Bobrová, Radešín a Bohdalec plynofikována. Plynovody odkoupila v roce 2014 společnost QUANTUM, a.s. a od té doby je provozuje.



Historie

Nejstarší zpráva o osadě pochází z roku 1333, kdy byla obec dána do zástavy v rámci řešení pozůstalosti. Osada

Distribuční síť plynovodů

Vlastník a provozovatel:	QUANTUM, a.s.
Rok výstavby:	2002
Rok odkoupení od obce:	2014
Celková délka:	1 440 m
Celkový počet přípojek:	37
Měřicí objekt:	Bobrová