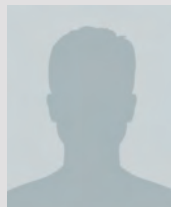




# Kuřimské Jestřabí



Starosta: **Petr Tomek**  
Počet obyvatel: **187**  
Počet domů: **79**  
Nadmořská výška: **434 m n. m.**  
První písemná zmínka: **1390**  
Okres: **Brno-venkov**  
Kraj: **Jihomoravský**  
Web: **kurimskejestrabi.cz**



## Obec

Kuřimské Jestřabí je malá podhorská obec, rozkládající se v Křížanovské vrchovině na severozápadním úpatí Mlýnského vrchu. Za západní hranicí katastru se na rozloze



10 ha nachází chráněná přírodní památka Pláně, kterou tvoří příkrý kamenitý svah s výskytem chráněného jalovce obecného a teplomilných rostlin. Obec je obklopena malebnými lesy. Lesní pozemky tvoří téměř polovinu plochy katastru Kuřimského Jestřabí. Les také téměř celý katastr obklopuje. Severní a východní hranicí katastru a také osadou Chytálky protéká říčka Libochovka. Celý tok Libochovky je velmi oblíbeným místem celoroční rekreace. Jižní a východní hranicí katastru protéká říčka Blahoňovka, která do Libochovky ústí. Jihozápadně od obce se nachází



malý, v rámci revitalizace údolí opravený, rybník U Žlíbku. Další dva rybníčky jsou ve vesnici Blahoňov. V nedávné době proběhla v obci přestavba bývalého zemědělského objektu na víceúčelový objekt občanské vybavenosti, kde vznikl společenský sál, klubovna a hasičská zbrojnice. Dokončena byla též výstavba kanalizace a ČOV.

## Historie



Název Kuřimské Jestřabí tvoří dvě slova. První z nich znamená, že vesnice původně patřila k panství Kuřim. Podle druhého slova v okolí obce žilo mnoho jestřábů. Podle pověsti původní osada vznikla na pozemku vzniklém vymýčením lesa. Nejstarší listinný zápis o obci je z konce 14.

století. Součástí obce je 2 km vzdálená vesnice Blahoňov. K obci náleží také část osady Chytálky na východní hranici katastru obce. Výuka v obci byla zahájena v roce 1859. Výuku zajišťoval učitel docházející z Deblína. V roce 1861 byla postavena stará škola a v roce 1898 škola nová. Nejvíce obyvatel, téměř 300, měla obec v roce 1880. Svaz dobrovolných hasičů byl založen v roce 1923. Ve středu



Kuřimského Jestřabí se nachází zděná kaplička se zvoníci. V roce 1941 proběhla rekvizice zvonu, který byl odebrán na válečné účely. O pět let později byl zvon v kapličce obnoven. Obec provozuje vlastní vodovod, kanalizaci a ČOV, plynofikace v obci proběhla v roce 2001, plynovod postavila společnost QUANTUM, a.s., která jej odkoupila a nadále provozuje.

## Distribuční síť plynovodů

Vlastník a provozovatel:	<b>QUANTUM, a.s.</b>
Rok výstavby:	<b>2001</b>
Rok odkoupení od obce:	<b>2014</b>
Celková délka:	<b>1 549 m</b>
Celkový počet přípojek:	<b>48</b>
Měřicí objekt:	<b>Křoví</b>