



Chlum



Starosta: **Jiří Mašek**

Počet obyvatel: **145**

Počet domů: **64**

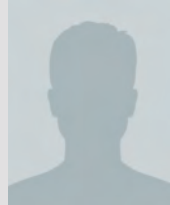
Nadmořská výška: **540 m n. m.**

První písemná zmínka: **1101**

Okres: **Třebíč**

Kraj: **Vysočina**

Web: **obecchlum.cz**



7 m dodával vodu do vodojemu, ze kterého voda zásobovala 11 domů. Větrné čerpadlo pochází z roku 1913, po rekonstrukci v roce 2010 je provozuschopnou technickou památkou. Dominantou obce je klasicistní kostel svatého Václava. Původně gotický kostel se čtyřhrannou věží pochází ze 14. století, je chráněnou kulturní památkou.

Historie

Již v době před rokem 1000 vedla přes Chlum formanská cesta z Jihlavy do Třebíče. V té době stála na Chlumu tvrz. První písemná zmínka o obci pochází z roku 1101, vesnice je zmíněna v zakládací listině třebíčského kláštera. V roce 1453 byla obec po sporech v dobách husitských válek prodána. V 16. století v celém kraji řádil mor. První volba



rychtáře proběhla v roce 1629. V roce 1789 chlumská farnost shromažďovala 1 010 katolíků. Obecní škola byla postavena v roce 1790. V letech 1831 a 1832 v obci proběhla epidemie cholery. První starosta byl zvolen v roce 1850. O deset let později byl zřízen nynější hřbitov. Největšího počtu 345 obyvatel obec dosáhla v roce 1869. Most přes řeku Jihlavu byl postaven v roce 1909. Elektrifikace obce proběhla v roce 1931. Sbor dobrovolných hasičů byl



ustaven v roce 1936. V roce 1950 byl do obce zaveden telefon. V roce 1990 se obec osamostatnila. Plynofikace proběhla v roce 2005, v roce 2022 plynovod odkoupila společnost QUANTUM, a.s. a nadále jej provozuje.

Distribuční síť plynovodů

Vlastník a provozovatel:	QUANTUM, a.s.
Rok výstavby:	2005
Rok odkoupení od obce:	2022
Celková délka:	2 795 m
Celkový počet přípojek:	63
Měřicí objekt:	Kouty

Obec

Chlum leží uprostřed Křižanovské vrchoviny a kraje Vysočina. Podél západní hranice katastru protéká řeka Jihlava. Údolím řeky vede železnice Jihlava – Znojmo, postavená v roce 1871. Severní částí katastru protéká Chlumský potok, na jehož toku na samotě leží Pavlovský mlýn. Vodní mlýn, pocházející z 18. století, je poháněný kolem o průměru 6 m, ukončil provoz v roce 1942. Jižní částí katastru



protéká Leštinský potok, procházející samotou Leština. Dvě třetiny plochy katastru tvoří zemědělská půda, obyvatelé obce byli a jsou vesměs zemědělci. Po sloučení družstev okolních obcí v katastru působí zemědělské družstvo Kouty. Areál družstva se nachází na jižním okraji obce. Technickou zajímavostí obce je větrem poháněné čerpadlo, které z kamenné studny s průměrem 3 m a hloubkou